



المركز الفلسطيني للديمقراطية وحل النزاعات

The Palestinian Center for Democracy and Conflict Resolution

دراسة ميدانية حول

## صعوبة المنهاج الفلسطيني

من وجهة نظر الطلبة والمعلمين والموجهين وأولياء الأمور

أغسطس 2010

## الخلاصة:

هدفت هذه الدراسة إلى التعرف على أهم مظاهر صعوبة المنهاج الفلسطيني، وتحديد المواد الدراسية الأكثر صعوبة والأسباب التي تقف وراء صعوبة المنهاج من وجهة نظر ثلاث فئات هي:

1. الطلبة
2. المعلمون والموجهون
3. أولياء الأمور.

وقد تكونت عينة الدراسة من 3636 طالب وطالبة ضمن الصفوف من الرابع حتى الثاني عشر من الطلبة المسجلين في العام الدراسي 2009-2010 في مدارس وكالة الغوث الدولية والمدارس الحكومية، وكذلك من 793 من المعلمين والموجهين، وأيضاً 750 من أولياء أمور الطلبة في جميع محافظات قطاع غزة. وقد تم اختيار عينة الطلبة بطريقة عشوائية منتظمة، فيما تم اختيار عينة المعلمين وأولياء الأمور بطريقة عشوائية، واعتمد فريق البحث المنهج الوصفي لعرض نتائج الدراسة.

### وقد توصلت الدراسة إلى النتائج التالية:

- 84.7% من الطلبة يرون أن المنهاج الفلسطيني صعب.
- مادة اللغة الانجليزية احتلت المرتبة الأولى في الصعوبة لجميع المراحل الدراسية تليها مادة الرياضيات وذلك من وجهة نظر الطلبة.
- 80% من الطلبة يرون أن المنهاج الدراسي طويل.
- 71% من المعلمين والموجهين يرون أن المنهاج الدراسي صعب لجميع مستويات التحصيل في الصف الدراسي الواحد.
- منهاج الصف الأول الأساسي هو المنهاج الأكثر صعوبة من وجهة نظر المعلمين والموجهين.
- تدني مستوى الدافعية لدى الطلبة وقلة اهتمام الأهالي بمتابعة أطفالهم من أهم أسباب صعوبة المنهاج كما يراها المعلمون والموجهون.
- 93.1% من أولياء الأمور يرون أن المنهاج الفلسطيني صعب.
- 81.7% من أولياء الأمور يرون أن كبر حجم المنهاج أهم الأسباب التي تقف وراء صعوبة المنهاج.

### وقد قدم فريق البحث التوصيات التالية:

1. إجراء المزيد من الأبحاث والدراسات التي تبحث في موضوع صعوبة المنهاج الفلسطيني.
2. ضرورة إخضاع المنهاج الفلسطيني لعملية تقييم شاملة ومستمرة يشارك فيها العديد من الخبراء والمعنيين بهدف تحسين المنهاج والتقليل من مظاهر صعوبته.

3. إشراك المعلمين في دورات تدريبية وتأهيلية بشكل مستمر مما يساهم في زيادة خبراتهم للتعامل مع تفاصيل المنهاج الجديد وأساليب تدريسه.
4. تعاون جميع الجهات الحكومية والأهلية وأولياء الأمور لتوفير البيئة الصفية والمنزلية الملائمة للدراسة والتحصيل.
5. أن يبذل أولياء الأمور جهوداً مضاعفة في متابعة وتحصيل أطفالهم ومراجعة دروسهم.
6. أن يضطلع المشرفون والموجهون بدور أكبر في عملية الإشراف والتوجيه والمتابعة للمعلمين.
7. تكثيف البرامج العلاجية للطلبة ضعاف التحصيل العلمي.
8. زيادة البرامج والأنشطة اللاصفية التي تسهم في تحسين البيئة المدرسية.
9. العمل على تطوير بدائل لليوم المدرسي القصير.

## مقدمة:

اعتمدت المناهج الدراسية في فلسطين على الخطة التعليمية المصرية لقطاع غزة والأردنية لل الضفة الغربية، ومع بداية العام 2000 تم تطبيق أول منهاج فلسطيني يوحد النظام التعليمي في فلسطين ويحل مسألة ازدواجية المنهاج في الضفة والقطاع .

وبعد اكتمال تطبيق المنهاج الفلسطيني الحديث الذي استغرق تنفيذه ثمان سنوات، تعالت الأصوات من جديد تطالب بتغيير المناهج التعليمية، فقد تعرض المنهاج للعديد من الانتقادات والاعتراضات التي أخذت طابع الجدل في بعض الأحيان بين مؤيد ومعارض، وبين من يرى فيه مناهجاً عصياً يواكب التطور وينمي ملكة التفكير والإبداع، ومن يرى فيه مناهجاً صعباً وطويلاً وفوق مستوى الطلبة، فالمدرسة تعاني ولم تكن مهياًة لتنفيذه، وبعض المعلمين مازالوا غير مؤهلين بالقدر الكافي للتعامل مع المنهاج بما يحويه من معلومات حديثة، وكذلك الأسرة تشكو من صعوبة المنهاج وتواجه مشاكل جمة في إرشاد ومتابعة أبنائها كي يتخطوا دروسهم بكفاءة.

وفي هذا السياق تركزت انتقادات الخبراء والتربويين حول نقطتين، الأولى الصعوبة المفرطة في بعض المباحث، والثانية الطول الزائد للبعض الآخر بالإضافة لعدم مراعاتها لمستويات الطلبة، لكن الغالبية أجمعت أن المقررات أفضل من السابقة وتعمل على توحيد ثقافة شعبنا وتلبي حاجة المجتمع في ضوء الازدياد الهائل في حجم المعرفة الكونية والتي تحتاج إلى متابعة مستمرة من قبل معدي المناهج والخطط المدرسية.

وستحاول هذه الدراسة أن تجيب على بعض الأسئلة المتعلقة بصعوبة وطول المنهاج الفلسطيني من وجهة نظر الطلبة والمعلمين وأولياء الأمور، لعلها تسهم في عملية التقييم المستمرة للمنهاج، وتساعد في فهم أفضل للاحتياجات الحقيقية للطلبة ومخاوفهم من المنهاج، بالإضافة إلى العمل على تحسين أداء المعلمين وأولياء الأمور في التعااطي مع المنهاج ومتابعة الطلبة.

## مشكله الدراسة:

منذ البدء في تطبيق أول منهاج فلسطيني يطبق في مناطق السلطة الوطنية الفلسطينية في قطاع غزة والضفة الغربية عام 2000، تعالت الأصوات المنادية بضرورة عمل تقييم ومراجعة للمنهاج، وبعد الانتهاء من وضع منهاج جميع المراحل الدراسية (الأول الابتدائي حتى الثانوية العامة) كثر حديث الطلبة وأولياء الأمور والعامة حول المنهاج الفلسطيني بأنه صعب وطويل وغير ملائم للثقافة والبيئة الفلسطينية، إلا أن المسؤولين في وزارة التربية والتعليم العالي واللجان التي شاركت في وضع وصياغة المنهاج ترى أن المنهاج ملائم وغير طويل. وبناءً على ذلك كانت الحاجة ملحة لإجراء دراسة بحثية تناقش هذه الظاهرة مع جميع الأطراف المعنية (الطلبة - أهالي الطلبة - المعلمين) من خلال تنفيذ استبيانات ومقابلات للتعرف على المشكلات التي يواجهها كل طرف منهم وتحديد أسباب ومواطن الصعوبة، وذلك من أجل التوصل إلى نتائج قد تساهم في وضع مقترحات وحلول لمعالجة هذه الظاهرة. وتناقش الدراسة الأسئلة التالية:

1. هل المنهاج الفلسطيني صعب؟
2. ما هي مظاهر عدم ملائمة المنهاج؟
3. أي المواد الدراسية الأكثر صعوبة؟
4. منهاج أي صف دراسي هو الأكثر صعوبة؟
5. الأسباب الحقيقية التي تقف وراء صعوبة المنهاج؟

## أهداف الدراسة:

تهدف هذه الدراسة إلى:

1. التعرف على مظاهر عدم الملائمة في المنهاج.
2. تحديد أي المواد الدراسية الأكثر صعوبة.
3. تحديد أي صف دراسي هو الأكثر صعوبة.
4. التعرف على الأسباب التي تقف وراء صعوبة المنهاج.

## أهميه الدراسة:

تتبع أهميه الدراسة من الاعتبارات التالية:

1. حداثة المعلومات التي تناولتها الدراسة.
2. قلة الدراسات والتقارير التي تحدثت عن صعوبة المنهاج الفلسطيني.
3. توفير مصدر معلوماتي للمهتمين والأكاديميين والعاملين في حقل التربية والتعليم.

## حدود الدراسة:

- **الحد الزمني:** تم إجراء هذه الدراسة في شهري أبريل ومايو 2010.
- **الحد المكاني:** تم إجراء هذه الدراسة في محافظات قطاع غزة الخمسة.
- **الحد البشري:** ينقسم الحد البشري إلى الحدود التالية:
  - الطلبة الفلسطينيين في قطاع غزة ضمن الصفوف الدراسية من الرابع حتى الثاني عشر.
  - المعلمون الذين يدرسون الطلبة في مدارس الحكومة ومدارس وكالة الغوث.
  - الموجهون الذين يقوموا بالإشراف والمتابعة للمعلمين.
  - أولياء أمور الطلبة القاطنون في قطاع غزة.
- **الحد الموضوعي:** تناولت الدراسة صعوبة المنهاج الفلسطيني.

## مجتمع الدراسة:

1. الطلبة الفلسطينيين من الصف الرابع حتى الثاني عشر والقاطنين في قطاع غزة، والذين يدرسون في المدارس التابعة لوزارة التربية والتعليم العالي والمدارس التابعة لوكالة الغوث الدولية.
2. المعلمون والمعلمات الذين يدرسون الطلبة الفلسطينيين من الصف الرابع حتى الثاني عشر والقاطنين في قطاع غزة، والذين يدرسون في المدارس التابعة لوزارة التربية والتعليم العالي والمدارس التابعة لوكالة الغوث الدولية.
3. الموجهون والمشرفون الذين يشرفون على المعلمين ويتابعون أداءهم، والذين يتبعون لوزارة التربية والتعليم العالي ووكالة الغوث الدولية.
4. أولياء الأمور الذين لديهم أطفال في المدارس ضمن الصفوف المحددة من الرابع حتى الثاني عشر.

## عينة الدراسة:

1. **عينة الطلبة:** تم التخطيط لـ 4000 مقابلة مع الطلبة، لكن لم يتمكن فريق العمل من إجراء جميع مقابلات طلبة الصف الثاني عشر، بسبب عدم تواجد الطلبة في المدارس عينة الدراسة خلال شهر أبريل، وبعد تنقيح البيانات وتنظيمها تم تحليل البيانات على 3636 مفردة، تم اختيارهم من 139 مدرسة.
2. **عينة المعلمين والموجهين:** تم توزيع 850 استبانة على المعلمين والموجهين، لكن تم استرداد 807 استبانة، وبعد تنقيحها تم إجراء التحليل على 793 استبانة واستبعاد العدد المتبقي، نظراً لوجود نواقص وخلل في بعض الأسئلة.

3. عينة أولياء الأمور: تم مقابلة 750 ولي أمر من جميع محافظات قطاع غزة، وزعت على المحافظات والتجمعات السكانية حسب الكثافة السكانية في كل منطقة، وتم إجراء التحليل على جميع المقابلات التي تم تطبيقها دون استبعاد أي منها.

#### منهج الدراسة:

تم استخدام المنهج الوصفي في عرض نتائج الدراسة.

#### أدوات الدراسة:

تم استخدام الأدوات التالية لجمع البيانات من عينة الدراسة:

1. بطاقة مقابلة موجهة للأطفال، تم إجراء المقابلات مع الطلبة في مدارسهم.
2. بطاقة مقابلة موجهة لأولياء الأمور، وتم إجراء المقابلات معهم في مناطق سكانهم.
3. استبانة موجهة للمعلمين والموجهين، وزعت على المعلمين في المدارس التي تم اختيار الطلبة منها، ووزعت على الموجهين في أماكن عملهم.

## نتائج الدراسة خصائص عينات الدراسة

### أولاً: خصائص عينة الأطفال

#### 1. توزيع العينة حسب الجنس:

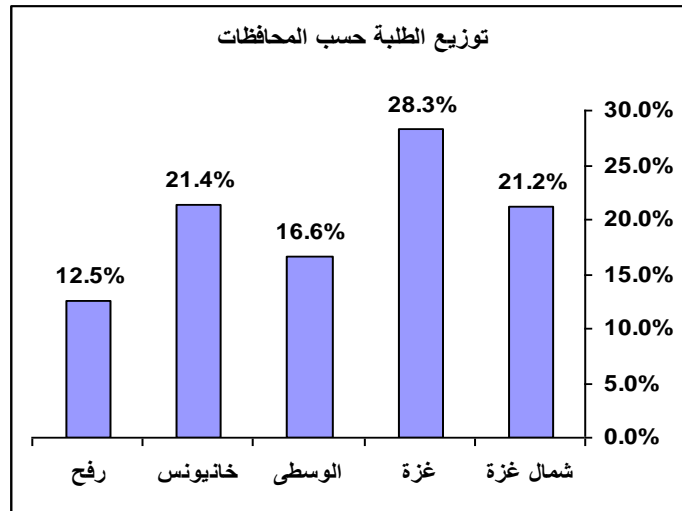
جدول رقم (1): توزيع عينة الطلبة حسب الجنس

النسبة المئوية	العدد	الجنس
50.3%	1828	ذكر
49.7%	1808	أنثى

#### 2. توزيع العينة حسب المحافظة:

جدول رقم (2): توزيع عينة الطلبة حسب المحافظة

النسبة المئوية	العدد	المحافظة
21.2%	771	شمال غزة
28.3%	1030	غزة
16.6%	602	الوسطى
21.4%	778	خانيونس
12.5%	455	رفح





### 3. توزيع العينة حسب الصف الدراسي:

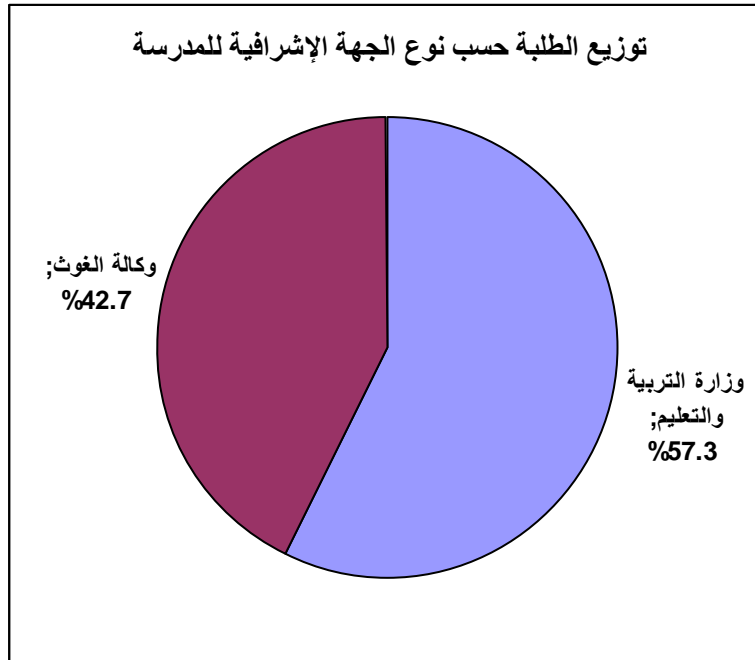
جدول رقم (3): توزيع عينة الطلبة حسب الصف الدراسي

الصف	العدد	النسبة المئوية
الرابع	491	13.5%
الخامس	557	15.3%
السادس	565	15.5%
السابع	409	11.2%
الثامن	360	9.9%
التاسع	362	10.0%
العاشر	369	10.1%
الحادي عشر	351	9.7%
الثاني عشر	172	4.7%

### 4. توزيع العينة حسب نوع المدرسة:

جدول رقم (4): توزيع عينة الطلبة حسب نوع الجهة الإشرافية للمدرسة

نوع المدرسة	العدد	النسبة المئوية
وزارة التربية والتعليم	2082	57.3%
وكالة الغوث الدولية	1554	42.7%



5. توزيع العينة حسب معدل الفصل الأول:

جدول رقم (5): توزيع عينة الطلبة حسب معدل الفصل الأول

النسبة المئوية	العدد	المعدل
%15.1	550	%50 فأقل
%17.9	650	من %51 - %60
%20.4	740	من %61 - %70
%20.6	750	من %71 - %80
%16.5	600	من %81 - %90
%9.5	346	أكثر من %90

6. توزيع العينة حسب المحافظة والجهة الإشرافية للمدرسة:

جدول رقم (6): توزيع عينة الطلبة حسب المحافظة والجهة الإشرافية للمدرسة

المجموع	المحافظة					الجهة الإشرافية
	رفح	خانيونس	الوسطى	غزة	شمال غزة	
%57.3	%5.2	%13.9	%5.6	%20.6	%12.0	وزارة التربية والتعليم
%42.7	%7.3	%7.5	%11.0	%7.7	%9.2	وكالة الغوث الدولية
%100.0	%12.5	%21.4	%16.6	%28.3	%21.2	المجموع

## ثانياً: خصائص عينة المعلمين والموجهين

### 1. توزيع العينة حسب الجنس:

جدول رقم (7): توزيع العينة حسب الجنس

النسبة المئوية	العدد	الجنس
%48.9	388	ذكر
%51.1	405	أنثى
%100	793	المجموع

### 2. توزيع العينة حسب المهنة:

جدول رقم (8): توزيع العينة حسب المهنة

النسبة المئوية	العدد	المهنة
%90.5	718	معلم
%9.5	75	موجه

### 3. توزيع العينة حسب عنوان المدرسة/الدائرة:

جدول رقم (9): توزيع عينة المعلمين حسب عنوان المدرسة

النسبة المئوية	العدد	عنوان المدرسة
%19.5	155	محافظة شمال غزة
%28.8	228	محافظة غزة
%20.1	159	محافظة الوسطى
%19.4	154	محافظة خان يونس
%12.2	97	محافظة رفح

### 4. توزيع العينة حسب المؤهل العلمي:

جدول رقم (10): توزيع العينة حسب المؤهل العلمي

النسبة المئوية	العدد	المؤهل العلمي
%10.0	79	دبلوم
%84.0	666	بكالوريوس
%6.1	48	ماجستير

5. توزيع العينة حسب عدد سنوات الخبرة:

جدول رقم (11): توزيع العينة حسب عدد سنوات الخبرة

سنوات الخبرة	العدد	النسبة المئوية
أقل من 5 سنوات	265	%33.4
5 - 10 سنوات	203	%25.6
أكثر من 10 سنوات	325	%41.0

6. توزيع العينة حسب نوع الجهة الإشرافية للمدرسة:

جدول رقم (12) توزيع العينة حسب الجهة الإشرافية للمدرسة

نوع المدرسة	العدد	النسبة المئوية
مدرسة حكومية	471	%59.4
مدرسة وكالة	322	%40.6

7. توزيع العينة حسب الفئة العمرية:

جدول رقم (13): توزيع العينة حسب الفئة العمرية

الفئة العمرية	العدد	النسبة المئوية
25 سنة فأقل	72	%9.1
26-30 سنة	170	%21.4
31-35 سنة	141	%17.8
36-40 سنة	110	%13.9
41-45 سنة	104	%13.1
46-50 سنة	107	%13.5
51-55 سنة	57	%7.2
56-60 سنة	32	%4.0

### ثالثاً: خصائص عينة أولياء الأمور

#### 1. توزيع العينة حسب الجنس:

جدول رقم (14): توزيع عينة أولياء الأمور حسب الجنس

النسبة المئوية	العدد	الجنس
39.3%	295	ذكر
60.7%	455	أنثى

#### 2. توزيع العينة حسب الفئة العمرية:

جدول رقم (15): توزيع عينة أولياء الأمور حسب الفئة العمرية

النسبة المئوية	العدد	الفئة العمرية
1.9%	14	25 سنة فأقل
8.9%	67	30 – 26 سنة
21.6%	162	35 – 31 سنة
23.9%	179	40 – 36 سنة
18.9%	142	45 – 41 سنة
13.2%	99	50 – 46 سنة
6.7%	50	55 – 51 سنة
3.6%	27	60 – 56 سنة
1.3%	10	أكثر من 60 سنة

#### 3. توزيع العينة حسب المحافظة:

جدول رقم (16): توزيع عينة أولياء الأمور حسب المحافظة

النسبة المئوية	العدد	المحافظة
18.3%	137	محافظة شمال غزة
34.1%	256	محافظة غزة
15.6%	117	محافظة الوسطى
20.0%	150	محافظة خان يونس
12.0%	90	محافظة رفح

4. توزيع العينة حسب المؤهل العلمي:

جدول رقم (17): توزيع عينة أولياء الأمور حسب المؤهل العلمي

المؤهل العلمي	العدد	النسبة المئوية
أقل من ثانوي	297	%39.6
ثانوية عامة	253	%33.7
دبلوم متوسط	73	%9.7
بكالوريوس فأعلى	127	%17.0

5. توزيع العينة حسب المهنة:

جدول رقم (18): توزيع عينة أولياء الأمور حسب المهنة

المهنة	العدد	النسبة المئوية
ربة أسرة/بدون عمل	463	%61.7
عامل	92	%12.3
موظف	141	%18.8
مهني/حرفي	40	%5.3
أخرى	14	%1.9

6. توزيع العينة حسب عدد الأطفال الملتحقين بالمدرسة:

جدول رقم (19): توزيع عينة أولياء الأمور حسب عدد الأطفال الملتحقين بالمدرسة

عدد الأطفال	العدد	النسبة المئوية
1 - 3 أطفال	399	%53.2
4 - 6 أطفال	301	%40.1
7 أطفال فأكثر	50	%6.7

## عرض نتائج أسئلة الدراسة

### أولاً: عرض نتائج عينة الطلبة

أ. مدى صعوبة المنهاج:

1. هل المنهاج الفلسطيني صعب؟

جدول رقم (20): صعوبة المنهاج الفلسطيني

الإجابة	العدد	النسبة المئوية
صعب جداً	1245	34.2%
صعب	1836	50.5%
غير صعب	555	15.3%

من الجدول رقم (20) أعلاه نلاحظ أن الغالبية العظمى من أفراد العينة (84.7%) ترى أن المنهاج الفلسطيني صعب جداً أو صعب، بينما بقية العينة (15.3%) ترى المنهاج غير صعب.

### 1.1. مقارنة آراء الطلبة حول صعوبة المنهاج تبعاً للجنس:

جدول رقم (21): يوضح صعوبة المنهاج الفلسطيني تبعاً للجنس

المجموع	مدى صعوبة المنهاج			الجنس
	غير صعب	صعب	صعب جداً	
50.3%	6.7%	25.9%	17.8%	ذكر
49.7%	8.6%	24.6%	16.5%	أنثى
100.0%	15.3%	50.5%	34.2%	المجموع

من الجدول رقم (21) أعلاه نلاحظ عدم وجود فروق جوهرية في آراء الذكور والإناث حول صعوبة المنهاج، حيث نسبة من يقولون أن المنهاج صعب جداً بلغت 34.2% (17.8% ذكور، 16.5% إناث)، وبلغت نسبة أفراد العينة الذين يقولون أن المنهاج صعب 50.5% (25.9% ذكور، 24.6% إناث)، بينما بلغت نسبة أفراد العينة الذين يقولون أن المنهاج غير صعب بلغت 15.3% (6.7% ذكور، 8.6% إناث).

## 1.2. مقارنة آراء الطلبة حول صعوبة المنهاج تبعاً لنوع المدرسة:

جدول رقم (22): يوضح صعوبة المنهاج الفلسطيني تبعاً لنوع المدرسة

المجموع	مدى صعوبة المنهاج			نوع المدرسة
	غير صعب	صعب	صعب جداً	
%100	%14.5	%48.5	%37.0	حكومة
%100	%16.3	%53.2	%30.5	وكالة

لإجراء المقارنة تبعاً لنوع المدرسة تم اختيار عينة الحكومة كعينة منفصلة وإجراء التحليل عليها، حيث نلاحظ أن %37.0 من الطلبة يقولون أن المنهاج صعب جداً، %48.5 يقولون أن المنهاج صعب، بينما %14.5 يقولون أن المنهاج غير صعب. ولاستطلاع آراء طلبة الوكالة تم إجراء التحليل مرة أخرى فتبين أن %30.5 من الطلبة يقولون أن المنهاج صعب جداً، %53.2 يقولون أن المنهاج صعب، بينما %16.3 يقولون أن المنهاج غير صعب. وذلك كما هو واضح من الجدول رقم (22) أعلاه. وعليه نستطيع القول أنه لا يوجد فروق جوهرية في آراء الطلبة حول صعوبة المنهاج تعود لنوع المدرسة نظراً لأن أعداد الطلبة غير متساوية.

وللوصول إلى نتيجة أكثر منطقية تم اختيار عينة عشوائية متساوية مقدارها 1000 من طلبة الوكالة، و1000 من طلبة الحكومة ضمن الصفوف من الرابع حتى التاسع، مع إجراء التحليل مرة أخرى على العينة التي حجمها 2000، تم التوصل إلى النتيجة الموضحة في الجدول التالي:

جدول رقم (23): يوضح صعوبة المنهاج الفلسطيني تبعاً لنوع المدرسة عند أحجام عينات متساوية

المجموع	مدى صعوبة المنهاج			نوع المدرسة
	غير صعب	صعب	صعب جداً	
%100	%14.0	%49.5	%36.5	حكومة
%100	%16.5	%53.3	%30.2	وكالة

من الجدول رقم (23) أعلاه نلاحظ عدم وجود فروق بين آراء الطلبة تعزي لنوع المدرسة (حكومة-وكالة).



### 1.3. مقارنة آراء الطلبة حول صعوبة المنهاج تبعاً للصف الدراسي:

جدول رقم (24): يوضح صعوبة المنهاج الفلسطيني تبعاً للصف الدراسي

المجموع	مدى صعوبة المنهاج			الصف الدراسي
	غير صعب	صعب	صعب جداً	
%100.0	%23.8	%48.7	%27.5	الرابع
%100.0	%16.7	%49.4	%33.9	الخامس
%100.0	%15.0	%52.4	%32.6	السادس
%100.0	%12.2	%51.8	%35.9	السابع
%100.0	%13.3	%53.6	%33.1	الثامن
%100.0	%12.7	%51.1	%36.2	التاسع
%100.0	%17.3	%49.6	%33.1	العاشر
%100.0	%9.1	%50.1	%40.7	الحادي عشر
%100.0	%11.6	%44.8	%43.6	الثاني عشر

من الجدول رقم (24) أعلاه نلاحظ أن طلبة الصف الثاني عشر (التوجيهي) هم أكثر الصفوف التي تعاني من صعوبة المنهاج بشكل كبير، حيث بلغت نسبة طلبة الثاني عشر الذين يقولون أن المنهاج صعب جداً 43.6%، ويليه طلبة الصف الحادي عشر ونسبتهم 40.7%، ثم طلبة الصف التاسع ونسبتهم 36.2%، ثم طلبة السابع ونسبتهم 35.9%، ويليه طلبة الخامس ونسبتهم 33.9%، ويليه طلبة الثامن وطلبة العاشر بنسبة 33.1%، يليهم طلبة الصف السادس ونسبتهم 32.6%، وفي النهاية طلبة الصف الرابع ونسبتهم 27.5%.

### 1.4. مقارنة آراء الطلبة حول صعوبة المنهاج تبعاً لمعدل الفصل الأول من العام الدراسي 2009-2010:

جدول رقم (25): يوضح صعوبة المنهاج الفلسطيني تبعاً لمعدل الفصل الدراسي الأول

المجموع	مدى صعوبة المنهاج			المعدل
	غير صعب	صعب	صعب جداً	
%100.0	%10.0	%32.5	%57.5	50% فأقل
%100.0	%14.7	%40.6	%44.7	من 51% - 60%
%100.0	%9.5	%53.5	%37.1	من 61% - 70%
%100.0	%13.7	%51.4	%34.9	من 71% - 80%
%100.0	%16.6	%50.9	%32.5	من 81% - 90%
%100.0	%22.8	%53.2	%24.0	أكثر من 90%

من الجدول رقم (25) أعلاه نلاحظ وجود فروق جوهرية بين آراء الطلبة حول صعوبة المنهاج تعزى لمعدل الفصل الأول. حيث يظهر الجدول أن الطلبة ذوي المعدلات المنخفضة (60% فأقل) يعانون أكثر من غيرهم من صعوبة المنهاج.

## 2. المواد التي يواجه فيها الطلبة صعوبة:

جدول رقم (26): يوضح المواد التي يواجه الطلبة فيها صعوبة وبالمقارنة مع الصف الدراسي

ترتيب المواد حسب صعوبتها										الصف
الترتيب الخامس		الترتيب الرابع		الترتيب الثالث		الترتيب الثاني		الترتيب الأول		
النسبة	المادة	النسبة	المادة	النسبة	المادة	النسبة	المادة	النسبة	المادة	
13.6%	تربية إسلامية	12.6%	لغة عربية	16.3%	علوم	20.6%	رياضيات	46.8%	لغة إنجليزية	الرابع
12.0%	مواد اجتماعية	13.3%	لغة عربية	14.9%	رياضيات	19.7%	علوم	36.4%	لغة إنجليزية	الخامس
13.6%	تربية إسلامية	13.6%	لغة عربية	14.7%	علوم	19.5%	رياضيات	42.1%	لغة إنجليزية	السادس
13.2%	تربية إسلامية	12.2%	لغة عربية	18.8%	علوم	22.2%	رياضيات	36.9%	لغة إنجليزية	السابع
13.9%	تربية إسلامية	11.9%	علوم	17.8%	لغة عربية	24.4%	رياضيات	42.2%	لغة إنجليزية	الثامن
13.0%	تربية إسلامية	16.6%	لغة عربية	19.1%	علوم	22.1%	رياضيات	32.3%	لغة إنجليزية	التاسع
17.6%	مواد اجتماعية	21.7%	لغة عربية	23.0%	علوم	29.0%	رياضيات	39.3%	لغة إنجليزية	العاشر
17.4%	تربية إسلامية	16.2%	لغة عربية	18.8%	علوم	30.5%	رياضيات	45.3%	لغة إنجليزية	الحادي عشر
16.9%	مواد اجتماعية	20.9%	علوم	18.0%	لغة عربية	22.1%	رياضيات	53.5%	لغة إنجليزية	الثاني عشر
13.2%	تربية إسلامية	14.7%	لغة عربية	17.8%	علوم	22.6%	رياضيات	41.2%	لغة إنجليزية	جميع العينة

من الجدول رقم (26) أعلاه نلاحظ أن مادة اللغة الانجليزية احتلت المرتبة الأولى في الصعوبة لجميع الصفوف عينة الدراسة، وقد تركزت نسبة أفراد العينة الذين أفادوا بصعوبتها 32.3% من طلبة الصف التاسع لتصل النسبة إلى 46.8% من طلبة الصف الرابع الأساسي. وهي نسب مرتفعة نسبياً وتدل بشكل واضح وجلي على وجود صعوبة في مناهج اللغة الإنجليزية.

وجاءت مادة الرياضيات في المرتبة الثانية لجميع المراحل ما عدا طلبة الخامس بنسب تتراوح بين 19.5% لدى طلبة السادس لتصل إلى 30.5% لدى طلبة الحادي عشر، وهي مواد تتطلب قدرات ومهارات تفكير وتركيز عالية لفهما. أما مادة العلوم فجاءت في المرتبة الثالثة لثلاثي عينة الطلبة تقريباً.

ب. مظاهر صعوبة المنهاج:

جدول رقم (27): يوضح مظاهر صعوبة المنهاج الفلسطيني

بشكل قليل	بشكل متوسط	بشكل كبير	مظاهر صعوبة المنهاج
14.3%	57.9%	27.7%	1. المحتوى العلمي للمنهاج يناسب المستوى العقلي للطلبة
21.9%	41.7%	36.3%	2. المنهاج ملائم للبيئة والثقافة الفلسطينية
21.3%	45.9%	32.8%	3. المنهاج يعتمد على الحفظ والنسخ أكثر من الفهم وحل المسائل
24.6%	40.6%	34.7%	4. تأهيل المعلمين ملائم لمكونات المنهاج (أسلوب المعلمين في الشرح)

من الجدول رقم (27) أعلاه نلاحظ أن 27.7% من الطلبة أفادوا أن المحتوى العلمي للمنهاج يناسب المستوى العقلي لهم بشكل كبير، في حين قال 57.9% أن المحتوى يناسب المستوى العقلي لهم بشكل متوسط، وقال 14.3% أن المحتوى مناسب بشكل قليل.

أما عن مدى ملائمة المنهاج للبيئة والثقافة الفلسطينية فيرى 36.3% أنه ملائم بشكل كبير، ويرى 41.7% أن المنهاج ملائم بشكل متوسط، في حين يرى 21.9% من العينة أن المنهاج ملائم للبيئة والثقافة الفلسطينية بشكل قليل.

وفيما يتعلق باعتماد المنهاج على الحفظ والنسخ أكثر من الفهم وحل المسائل، فيرى 32.8% أن المنهاج يعتمد على الحفظ والنسخ بشكل كبير، وقال 45.9% أن المنهاج يعتمد على الحفظ والنسخ بشكل متوسط، في حين قال 21.3% أن المنهاج يعتمد على الحفظ والنسخ بشكل قليل. وأما عن مدى ملائمة تأهيل المعلمين لمحتويات المنهاج مما يساعدهم في الشرح وإيصال المعلومات للطلبة بشكل أفضل، فيرى 34.7% من الطلبة أن تأهيل المعلمين ملائم بشكل كبير، ويرى 40.6% أن تأهيل المعلمين ملائم بشكل متوسط، في حين يرى 24.6% من العينة أن تأهيل المعلمين ملائم بشكل قليل.

ج. أسباب صعوبة المنهاج:

1. الأهالي لا يقوموا بمساعدة الأطفال خلال الدراسة ومراجعة الدروس في المنزل:

جدول رقم (28)

النسبة المئوية	العدد	الإجابة
29.9%	1086	غالباً
40.3%	1466	أحياناً
29.8%	1084	نادراً

من الجدول رقم (28) نلاحظ أن 29.9% من الطلبة يرون أن الأهالي غالباً لا يقوموا بمساعدتهم في التعليم ومراجعة الدروس، وقال 40.3% أن الأهالي أحياناً يقوموا بمساعدتهم وأحياناً أخرى لا يقوموا بمساعدتهم، في حين يرى 29.8% أن الأهالي نادراً لا يقوموا بمساعدتهم في التعليم ومراجعة دروسهم.

2. كفاءة المعلمين في شرح الدروس:

جدول رقم (29)

النسبة المئوية	العدد	الإجابة
41.2%	1497	عالية
38.4%	1397	متوسطة
20.4%	742	ضعيفة

يتبين من الجدول رقم (29) أن 41.2% من العينة يرون أن المعلمين يشرحون الدروس بكفاءة عالية، ويرى 38.4% أن المعلمين كفاءتهم متوسطة في شرح الدروس، بينما قال 20.4% أن المعلمين كفاءتهم ضعيفة في الشرح.

3. مدى ملائمة مدة الحصة للموضوع المطروح:

جدول رقم (30)

النسبة المئوية	العدد	الإجابة
43.5%	1580	ملائمة بشكل كبير
30.5%	1112	ملائمة بشكل متوسط
26.0%	944	غير ملائمة

من الجدول رقم (30) نلاحظ أن 43.5% من العينة يوافقون على أن مدة الحصة ملائمة للموضوع المطروح بشكل كبير، بينما 30.5% قالوا أن مدة الحصة ملائمة للموضوع المطروح بشكل متوسط، في حين يرى 26.0% من العينة أن مدة الحصة غير ملائمة للموضوع المطروح.

#### 4. كثرة عدد الدروس (طول المنهاج):

جدول رقم (31)

النسبة المئوية	العدد	الإجابة
52.3%	1900	طويل
27.7%	1008	متوسط
20.0%	728	مناسب

من الجدول رقم (31) نلاحظ أن 52.3% من العينة يرجعون أسباب صعوبة المنهاج إلى طول المنهاج وكثرة عدد الدروس، بينما قال 27.7% من العينة أن المنهاج متوسط الطول، في حين يعارضهم الرأي 20.0% حيث قالوا أن طول المنهاج مناسب.

#### 5. عدد الحصص الدراسية المخصص لكل مادة:

جدول رقم (32)

النسبة المئوية	العدد	الإجابة
25.4%	923	كافي
27.6%	1003	متوسط
47.0%	1710	غير كافي

من الجدول رقم (32) نلاحظ أن 25.4% من الطلبة قالوا أن عدد الحصص الدراسية المخصص لكل مادة كافي، ولا يشكل العدد سبباً في صعوبة المنهاج، ويرى 27.6% أن عدد الحصص الدراسية المخصص لكل مادة متوسط الكفاية، في حين يعارضهم الرأي 47.0% حيث قالوا أن عدد الحصص غير كافي مما يشكل سبباً في صعوبة المنهاج.

#### 6. كثرة عدد الطلبة في الفصل الدراسي الواحد يؤثر سلباً على فهم الطلبة للدرس المشروح:

جدول رقم (33)

النسبة المئوية	العدد	الإجابة
45.6%	1658	بشكل كبير
33.2%	1208	بشكل متوسط
21.2%	770	بشكل قليل

من الجدول رقم (33) نلاحظ أن 45.6% من العينة قالوا أن كثرة عدد الطلبة في الفصل الدراسي الواحد يؤثر سلباً على فهم الطالب للدرس المشروح بشكل كبير، وقال 33.2% منهم أن كثرة عدد الطلبة يؤثر بشكل متوسط على فهمهم للدروس، بينما قال 21.2% أن كثرة عدد الطلبة في الفصل الدراسي الواحد يؤثر بشكل قليل على فهم الطلبة للدرس المشروح.

## ثانياً: عرض نتائج عينة المعلمين والموجهين

### أ. مظاهر صعوبة المنهاج:

جدول رقم (34): مظاهر صعوبة المنهاج كما يراها المعلمون والموجهون

لا أوافق بشدة	لا أوافق	أوافق	أوافق بشدة	مظاهر صعوبة المنهاج
2.3%	26.6%	48.7%	22.4%	1. المنهاج صعب لجميع مستويات التحصيل في الصف الدراسي الواحد
6.3%	29.1%	38.8%	25.7%	2. عدد الحصص الأسبوعية المتاحة غير كافي لشرح الموضوعات
5.3%	31.7%	51.6%	11.5%	3. يتوافق المنهاج مع طبيعة البيئة والثقافة الفلسطينية
5.3%	29.8%	48.9%	16.0%	4. يميل المنهاج إلى تنمية المعارف أكثر من المهارات (التحليل - التطبيق - التركيب)
15.3%	51.3%	29.9%	3.5%	5. المنهاج يراعي وجود الفروق الفردية للأطفال
8.2%	44.6%	41.6%	5.5%	6. يتسم المنهاج بالسلاسة في الانتقال من موضوع لآخر
14.4%	46.9%	32.8%	5.9%	7. المنهاج ملائم للفئة العمرية المخصص لها
3.2%	23.2%	58.9%	14.8%	8. تأهيل وتدريب المعلمين يتلاءم مع متطلبات المنهاج الجديد
4.5%	33.7%	52.3%	9.5%	9. يراعي المنهاج تراكمية المعرفة

من الجدول رقم (34) أعلاه نلاحظ أن:

- 71.1% من العينة يرون أن المنهاج صعب لجميع مستويات التحصيل في الصف الدراسي الواحد، في حين يعارضهم الرأي 28.9%.
- 64.6% من العينة قالوا أن عدد الحصص الأسبوعية المتاحة غير كافي لشرح الموضوعات، ويعارضهم الرأي 35.4%.
- 63.1% من العينة يرون أن المنهاج يتوافق مع طبيعة البيئة والثقافة الفلسطينية، في حين 36.9% من العينة يرون أن المنهاج لا يتوافق مع طبيعة البيئة والثقافة الفلسطينية.
- 64.9% من العينة يرون أن المنهاج يميل إلى تنمية المعارف أكثر من المهارات، في حين 35.1% من العينة يرون عكس ذلك.
- 33.4% من العينة قالوا أن المنهاج يراعي وجود الفروق الفردية للأطفال، في حين يرى 66.4% أن المنهاج لا يراعي وجود الفروق الفردية.
- 47.2% من العينة قالوا أن المنهاج يتسم بالسلاسة في الانتقال من موضوع إلى آخر، بينما 52.8% من العينة يرون أن المنهاج لا يتسم بالسلاسة.

- 38.7% من العينة قالوا أن المنهاج ملائم للفئة العمرية المخصص لها، بينما 61.3% يرون أن المنهاج غير ملائم للفئة العمرية المخصص لها.
- 73.6% من العينة يرون أن تأهيل وتدريب المعلمين يتلاءم مع متطلبات المنهاج الجديد، بينما يرى 26.4% عكس ذلك.
- 61.8% من العينة قالوا أن المنهاج يراعي تراكمية المعرفة، في حين 38.2% قالوا أن المنهاج لا يراعي تراكمية المعرفة.

ب. مواطن صعوبة المنهاج:

1. مواطن صعوبة المنهاج حسب الصف الدراسي:

جدول رقم (35): الصفوف الدراسية مرتبة حسب صعوبة المنهاج

النسبة المئوية	الصفوف مرتبة حسب صعوبة المنهاج
30.3%	الأول
27.8%	الثاني عشر
25.1%	الثالث
25.0%	الثاني
23.9%	التاسع
23.4%	الحادي عشر
21.6%	الرابع
21.6%	السابع
20.3%	العاشر
20.2%	السادس
20.0%	الخامس
16.7%	الثامن

من الجدول رقم (35) أعلاه نلاحظ أن الصف الأول الابتدائي كان الصف الأصعب من وجهة نظر 30.3% من عينة المعلمين، وجاء الثاني عشر الصف الذي يليه في الصعوبة كما أفاد بذلك 27.8% من العينة، ويليه في الصعوبة الصف الثالث الابتدائي كما أفاد بذلك 25.1%، بينما جاء الثامن الأساسي في المرتبة الأخيرة وذلك كما أفاد 16.7% من المستجيبين.

## 2. مواطن صعوبة المنهاج حسب المواد الدراسية:

جدول رقم (36): المواد الدراسية مرتبة حسب صعوبة المنهاج

النسبة المئوية	المواد الدراسية مرتبة حسب الصعوبة
35.4%	اللغة الإنجليزية
31.7%	الرياضيات
21.9%	العلوم العامة
19.4%	اللغة العربية
23.7%	التكنولوجيا
27.2%	المواد الاجتماعية
20.4%	التربية الإسلامية
19.5%	حقوق الإنسان
23.5%	التربية الوطنية والمدنية

من الجدول رقم (36) أعلاه نلاحظ أن مادة اللغة الإنجليزية جاءت في الترتيب الأول من حيث الصعوبة وقد أيد ذلك 35.4% من العينة، وجاءت الرياضيات في الترتيب الثاني من حيث الصعوبة وأيد ذلك 31.7% من العينة، وجاءت العلوم العامة (الفيزياء والكيمياء والأحياء) في المرتبة الثالثة بنسبة 21.9%، في حين جاءت اللغة العربية في المرتبة الرابعة بنسبة 19.4%، والتكنولوجيا في المرتبة الخامسة بنسبة 23.7%، والمواد الاجتماعية في المرتبة السادسة بنسبة 27.2%، والتربية الإسلامية في المرتبة السابعة بنسبة 20.4%، وحقوق الإنسان في المرتبة الثامنة بنسبة 19.5%، وفي المرتبة الأخيرة جاءت التربية الوطنية والمدنية بنسبة 23.5%.

## ج. أسباب صعوبة المنهاج:

جدول رقم (37): أسباب صعوبة المنهاج

النسبة المئوية	أسباب صعوبة المنهاج
19.3%	1. تدني مستوى الدافعية لدى الطلبة
18.5%	2. قلة اهتمام الأهالي بمتابعة أطفالهم
16.9%	3. ضعف مستوى القدرات العقلية للطلبة
15.9%	4. مشكلات ضعف التركيز التي يعاني منها الطلبة
14.0%	5. قلة عدد الحصص المخصصة للمادة الواحدة
13.7%	6. ضعف الجدوى الاقتصادية للتعليم
13.3%	7. تأهيل المعلمين غير ملائم لمتطلبات المنهاج
12.9%	8. عدم مراعاة المنهاج للظروف السياسية والاجتماعية
11.8%	9. انتشار المشوشات الإعلامية (الانترنت - الجوال - التلفاز)
7.9%	10. قلة المراجعات والتعديلات التي حصلت على المنهاج لتحديد مواطن القوة والضعف



من الجدول رقم (37) أعلاه نلاحظ أن "تدني مستوى الدافعية لدى الطلبة" كان السبب الأول من أسباب صعوبة المنهاج حيث أيد ذلك ما نسبته 19.3% من العينة، وجاء السبب الثاني من حيث الأهمية "قلة اهتمام الأهالي بمتابعة أطفالهم" بنسبة 18.5% من العينة، ويليه "ضعف مستوى القدرات العقلية للطلبة" بنسبة 16.9% من العينة، ويليه "مشكلات ضعف التركيز التي يعاني منها الطلبة" بنسبة 15.9% من العينة، وجاء "قلة المراجعات والتعديلات التي حصلت على المنهاج لتحديد مواطن القوة والضعف" في نهاية قائمة أسباب صعوبة المنهاج حيث يعتبره 7.9% من أفراد العينة فقط من أسباب صعوبة المنهاج.

### ثالثاً: عرض نتائج عينة أولياء الأمور

أ. مدى صعوبة المنهاج:

1. هل المنهاج الفلسطيني صعب؟

جدول رقم (38): مدى صعوبة المنهاج كما يراها أولياء الأمور

الإجابة	العدد	النسبة المئوية
نعم، صعب	698	93.1%
لا، غير صعب	52	6.9%

من الجدول رقم (38) أعلاه نلاحظ أن الغالبية العظمى من أفراد العينة (93.1%) ترى أن المنهاج الفلسطيني صعب، في حين ترى أقلية (6.9%) من العينة أن المنهاج الفلسطيني غير صعب.

1.1 مقارنة آراء أولياء الأمور حول صعوبة المنهاج تبعاً للمحافظة:

جدول رقم (39): مدى صعوبة المنهاج تبعاً للمحافظات

المحافظة	مدى صعوبة المنهاج		المجموع
	صعب	غير صعب	
شمال غزة	92.7%	7.3%	100.0%
غزة	92.6%	7.4%	100.0%
الوسطى	94.0%	6.0%	100.0%
خانيونس	91.3%	8.7%	100.0%
رفح	96.7%	3.3%	100.0%

من الجدول رقم (39) أعلاه نلاحظ أنه على الرغم من أن الغالبية العظمى من أولياء الأمور ترى أن المنهاج الفلسطيني صعب، إلا أن آراء أولياء الأمور في محافظة خانيونس كانت من أقل الآراء المؤيدة لصعوبة المنهاج حيث أيد 91.3% منهم أن المنهاج صعب، بينما كانت النسبة في رفح 96.7%.

## 1.2. مقارنة آراء أولياء الأمور حول صعوبة المنهاج تبعاً للمؤهل العلمي لولي الأمر:

جدول رقم (40): مدى صعوبة المنهاج تبعاً للمؤهل العلمي لولي الأمر

المجموع	مدى صعوبة المنهاج		المؤهل العلمي
	غير صعب	صعب	
%100.0	%4.7	%95.3	أقل من ثانوي
%100.0	%5.5	%94.5	ثانوية عامة
%100.0	%11.0	%89.0	دبلوم متوسط
%100.0	%12.6	%87.4	بكالوريوس فأعلى

من الجدول رقم (40) أعلاه نلاحظ وجود فروق بين آراء أولياء الأمور حول صعوبة المنهاج تغزى للمؤهل العلمي لولي الأمر، حيث أن %95.3 من أولياء الأمور الذين يقل تعليمهم عن ثانوية عامة قالوا أن المنهاج صعب، وأن %94.5 من أولياء الأمور الذين مستوى تعليمهم ثانوية عامة قالوا أن المنهاج صعب، وأن %89.0 من أولياء الأمور الذين تعليمهم دبلوم متوسط قالوا أن المنهاج صعب، وكذلك %87.4 من أولياء الأمور الحاصلين على درجة البكالوريوس فأعلى قالوا أن المنهاج صعب. حيث أنه كلما حصل ولي الأمر على درجات علمية أعلى تقل وجهة نظره حول صعوبة المنهاج، ونستدل من ذلك أن مستوى تعليم ولي الأمر يُمكنه من متابعة أطفاله ومراجعة الدروس لهم، مما يخفف عنهم صعوبة المنهاج.

## 1.3. مقارنة آراء أولياء الأمور حول صعوبة المنهاج تبعاً لعدد الأطفال في المدرسة:

جدول رقم (41): مدى صعوبة المنهاج مقارنة بعدد الأطفال المتحقيين بالمدرسة

المجموع	مدى صعوبة المنهاج		عدد الأطفال
	غير صعب	صعب	
%100.0	%8.5	%91.5	1 – 3 أطفال
%100.0	%5.6	%94.4	4 – 6 أطفال
%100.0	%2.0	%98.0	7 أطفال فأكثر

من الجدول رقم (41) أعلاه نلاحظ وجود فروق بين آراء أولياء الأمور حول صعوبة المنهاج تغزى لعدد الأطفال في المدرسة، بالتالي قدرة أولياء الأمور على متابعة هؤلاء الطلبة ومراجعة دروسهم، حيث أن %91.5 من أفراد العينة الذين لديهم (1-3) أطفال في المدرسة قالوا أن المنهاج صعب، في حين ترتفع نسبة آرائهم حول صعوبة المنهاج أكثر كلما زاد عدد الأطفال المتحقيين بالمدرسة، لتصل إلى %98.0 من عينة أولياء الأمور ممن لديهم 7 أطفال فأكثر ملتحقين بالمدرسة.

## ب. مظاهر صعوبة المنهاج

جدول رقم (42): مظاهر صعوبة المنهاج كما يراها أولياء الأمور

النسبة المئوية	مظاهر صعوبة المنهاج
56.2%	كثرة عدد الوحدات والدروس
40.5%	المنهاج لا يناسب المستوى العقلي للطلبة
23.6%	كثرة عدد المواد الدراسية
10%	عدم مراعاة المنهاج للفروق الفردية بين الطلبة

من الجدول رقم (42) أعلاه نلاحظ أن 56.2% من العينة يرون أن مظاهر صعوبة المنهاج تمثلت في كثرة عدد الوحدات والدروس، ويرى 40.5% أن المنهاج لا يناسب المستوى العقلي للطلبة، بينما يرى 23.6% أن مظاهر صعوبة المنهاج تمثلت في كثرة عدد المواد الدراسية، في حين قال 10% من العينة أن المنهاج لا يراعي الفروق الفردية بين الطلبة.

## ج. أسباب صعوبة المنهاج:

الجدول التالي يشتمل على قائمة مرتبة بأسباب صعوبة المنهاج كما يراها أولياء الأمور:

جدول رقم (43): أسباب صعوبة المنهاج كما يراها أولياء الأمور

النسبة المئوية	أسباب صعوبة المنهاج
81.7%	حجم المنهاج كبير
73.3%	اختلاف المنهاج الفلسطيني عما درسه ولي الأمر
60.5%	أداء المعلمين
56.3%	عدم القدرة على التفاعل مع المنهاج
52.9%	اعتماد المنهاج على الأسرة وليس المعلم
52.4%	المستوى العلمي للوالدين
43.3%	قلة الوقت اللازم لمتابعة دروس الطلبة
36.4%	عدد أفراد الأسرة

من الجدول رقم (43) أعلاه نلاحظ أن 81.7% من العينة يرون أن سبب صعوبة المنهاج يعود لكبر حجم المنهاج، ويرى 73.3% من العينة أن سبب صعوبة المنهاج يعود لاختلاف المنهاج الفلسطيني عما درسه ولي الأمر، في حين يرجع 60.5% من العينة صعوبة المنهاج إلى أداء المعلمين، بينما قال 36.4% فقط من العينة أن عدد أفراد الأسرة هو السبب في صعوبة المنهاج.

**د. اقتراحات أولياء الأمور لتحسين المنهاج:**

1. العمل على تأهيل المعلمين وتدريبهم بما يتناسب مع المنهاج.
2. إدخال تغييرات وتعديلات على المنهاج بإلغاء بعض الدروس والموضوعات.
3. ضرورة أن يراعي المنهاج الفروق الفردية بين الطلبة.
4. تنفيذ برامج ودروس معالجة للطلبة ضعاف التحصيل.

## التوصيات

1. إجراء المزيد من الأبحاث والدراسات التي تبحث في موضوع صعوبة المنهاج الفلسطيني.
2. ضرورة إخضاع المنهاج الفلسطيني لعملية تقييم شاملة ومستمرة يشارك فيها العديد من الخبراء والمعنيين بهدف تحسين المنهاج والتقليل من مظاهر صعوبته.
3. إشراك المعلمين في دورات تدريبية وتأهيلية بشكل مستمر مما يساهم في زيادة خبراتهم للتعامل مع تفاصيل المنهاج الجديد وأساليب تدريسه.
4. تعاون جميع الجهات الحكومية والأهلية وأولياء الأمور لتوفير البيئة الصفية والمنزلية الملائمة للدراسة والتحصيل.
5. أن يبذل أولياء الأمور جهوداً مضاعفة في متابعة وتحصيل أطفالهم ومراجعة دروسهم.
6. أن يضطلع المشرفون والموجهون بدور أكبر في عملية الإشراف والتوجيه والمتابعة للمعلمين.
7. تكثيف البرامج العلاجية للطلبة ضعاف التحصيل العلمي.
8. زيادة البرامج والأنشطة اللاصفية التي تساهم في تحسين البيئة المدرسية.
9. العمل على تطوير بدائل لليوم المدرسي القصير.